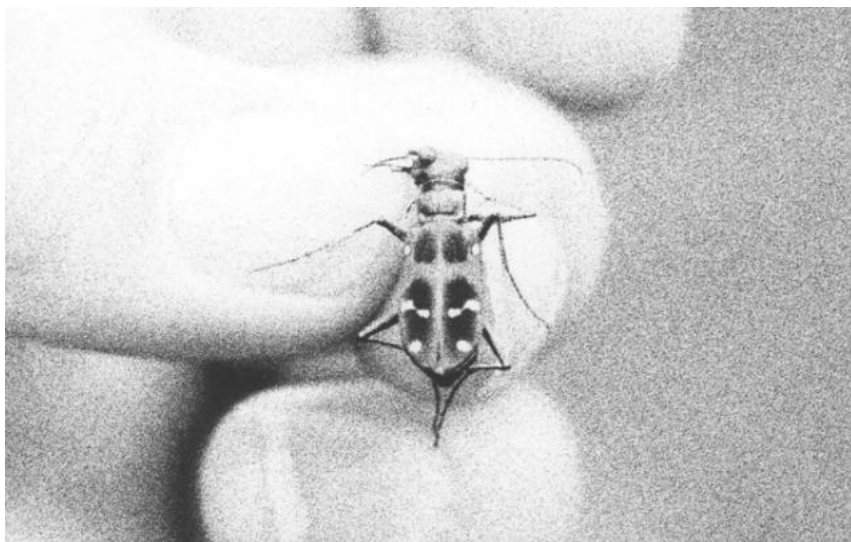


Ένθετα (/insets/10861) › Αναγνώσεις (/insets/10869)

Το «Φαινόμενο» στην Ανάφη

Δημοσίευση: 01 Ιουλίου 2019 19:40

**ΤΟΥ ΘΕΟΦΙΛΟΥ ΤΡΑΜΠΟΥΛΗ**

Το «Φαινόμενο», το πρόγραμμα σύγχρονης τέχνης που διοργανώνεται κάθε δύο χρόνια για λίγες ημέρες στην Ανάφη από τη Συλλογή Kerenidis Pepe, συνδέει το όνομά του με την αρχαία μυθολογική παρετυμολογία του νησιού, όπως την γνωρίζουμε από τα Αργοναυτικά του Απολλώνιου του Ρόδιου ή του Ορφέα. Αφήνοντας οι Αργοναύτες πίσω τους την Κρήτη, παγιδεύτηκαν στη σκοτεινή νύχτα του Αιγαίου μέχρι που, μετά από δέηση του Ιάσωνα, ο Απόλλωνας φώτισε με το βέλος του τη νύχτα και κοντά στους Μελαντίους βράχους αναφάνηκε σωτήρια η Ανάφη. Η αναγωγή του ονόματος της διοργάνωσης σε αυτό το μυθολογικό υπόστρωμα, στη θεϊκή παρέμβαση και στο φως μέσα στη νύχτα φέρνει πρώτη βέβαια στο μυαλό μια διαδεδομένη μεταφορά: ο καλλιτέχνης, το έργο ή το πολιτιστικό συμβάν είναι φάροι οι οποίοι, υπονοείται, στέκονται μοναχικοί και θαλασσοδαρμένοι, διαλύουν τα σκοτάδια και γλυτώνουν το σκάφος της κοινότητας από τα βράχια. Η μεταφορά αυτή αντιλαμβάνεται τον πολιτισμό εντός μιας μόνιμης συνθήκης διακινδύνευσης και αποδίδει στην τέχνη συγκεκριμένα λογοθετικά γνωρίσματα: η τέχνη δεν συμμετέχει στο πολιτικό σώμα, καθώς είναι εξωτερική ως προς αυτό και το προφυλάσσει από το ναυάγιο, η τέχνη έχει εργαλειακή, λυτρωτική χρηστικότητα, επιτελεί το ρόλο της μόνον ως προς μια απειλή. Την ίδια εξάλλου μεταφορά της τέχνης ως περικόλειστου, σωτήριου τόπου δεν συναντάμε και στον αντίστοιχο στερεότυπο όπου ο πολιτισμός θεωρείται όαση, παρέχει δηλαδή σκιά και νερό μακριά από τις άγονες και αφιλόξενες ερήμους του πραγματικού (αρκεί φυσικά, να μην αποδειχτεί αντικατοπτρισμός);

Ωστόσο, αν τον καλοσκεφτούμε, ο μύθος για το σωτήριο βέλος του Απόλλωνα δεν μιλά για ένα νησί που απλώς κρυβόταν στα σκοτάδια, μια Ανάφη που προϋπήρχε του βέλους και λάνθανε εκεί στο μαύρο νερό, άορατη που για να την δούμε έπρεπε να μεσολαβήσει η θεϊκή παρέμβαση. Ο μύθος της Ανάφης είναι γενέθλιος. Το νησί γεννήθηκε τη στιγμή που έγινε μέρος της αντίληψης των Αργοναυτών. Και γεννήθηκε, επειδή το βέλος του Απόλλωνα, διασπώντας την ασάλευτη και ομοιογενή νύχτα, άνοιξε ορίζοντα, ορίζοντας σημαίνει πως διευρύνεται ο χώρος στον

οποίον αποβλέπει η συνείδηση. Ακόμη περισσότερο: το φως όχι μόνον γέννησε το νησί αλλά έδειξε το σημείο προς το οποίο έπρεπε να στραφεί το σκάφος, όρισε τον προσανατολισμό του. Το βέλος του Απόλλωνα γέννησε έναν τόπο, την Ανάφη, και υπέδειξε στους Αργοναύτες ένα σύστημα σχέσεων με τον τόπο. Κατασκεύασε δηλαδή ένα αντικείμενο, όπως κατασκευάζεται εκ νέου ένα αντικείμενο κάθε φορά που ορίζεται ένα σύστημα σχέσεων, ένας προσανατολισμός· και, αντίθετα, το βέλος όρισε την Ανάφη ως σχέση τη στιγμή ακριβώς που την μεταστοιχείωνε σε ύλη. Κάθε μύθος είναι μια κυριολεξία και θα έλεγε κανείς πως ο Χούσσερλ είχε με κάθε λέξη του παρακάτω αποσπάσματος τούτου τον μύθο της Ανάφης στο μυαλό του: «Κάθε Εγώ έχει το δικό του πεδίο αντιληπτικών πραγμάτων και κατ' ανάγκη αντιλαμβάνεται τα πράγματα υπό έναν συγκεκριμένο προσανατολισμό. Τα πράγματα εμφανίζονται και η εμφάνισή τους πραγματοποιείται υπό την μία ή την άλλη όψη και σε αυτό το είδος εμφάνισης εμπερικλείεται αμετάκλητα μια σχέση με ένα εδώ και με τις βασικές του κατευθύνσεις»¹.

Από την άποψη λουπόν του αργοναυτικού μύθου της Ανάφης το «Φαινόμενον» δεν συστήνεται, όπως φαινόταν στην πρώτη ανάγνωση, ως το φως της τέχνης που υποτίθεται λάμπει στο σκοτάδι αλλά ως ένα αντικείμενο που αναδύεται εντός του ορίζοντα, το αντικείμενο ενός προσανατολισμού, αντικείμενο που κατασκευάζεται από ένα σύστημα σχέσεων και κατασκευάζει ένα σύστημα σχέσεων. Το φαινόμενον, διεκδικώντας τη σημασιολογική ακρίβεια της μετοχής, «εκείνο που φαίνεται», είναι συγχρόνως εξωτερικό και εσωτερικό στους παρατηρητές του: εξωτερικό γιατί ως αντικείμενο ενός προσανατολισμού οι παρατηρητές του τείνουν προς αυτό αλλά και εσωτερικό διότι η εγκαθίδρυση σχέσεων μεταξύ του αντικειμένου και του υποκειμένου που τείνει προς αυτό αλλάζει εξίσου και τα δύο μέρη, τα συνδέει πλέον αξεδιάλυτα.

Ποιος είναι όμως ο προσανατολισμός ο οποίος οργανώνεται γύρω από το «Φαινόμενον»; Είναι αρχικά ο κυριολεκτικός προσανατολισμός προς έναν τόπο. Η Ανάφη είναι ένα μικρό νησί 300 μόνιμων κατοίκων κοντά στη Σαντορίνη, που δεν έχει τακτική συγκοινωνία ούτε καν τους καλοκαιρινούς μήνες. Η χώρα της είναι ορεινή και ο τουρισμός της αποτελείται κατά κύριο λόγο από ελεύθερους κατασκηνωτές στις παραλίες. Το νησί, όπως τα περισσότερα μικρά νησιά του Αιγαίου, ζει έναν ασύμμετρο διχασμό: για λίγες ημέρες το καλοκαίρι το νησί γεμίζει με ανθρώπους, με τις βιογραφίες τους, με τις ιστορίες τους, με τις σχέσεις τους, με τις επιτελέσεις τους, με τις τελετουργίες τους. Πόσο αντηχούν άραγε το χειμώνα οι ανάλαφρες φωνές της καλοκαιρινής πλημμυρίδας στους κατοίκους που αναμετρώνται με τη δύσκολη πληθυσμιακή αμψύτιδα; Είναι ο χειμώνας ένα αρχείο απουσίας; Επιπλέον, καθώς η Ανάφη ήταν τόπος εξορίας στην μεταξική δικτατορία, πόσο οι περιστασιακές, θερινές, βιογραφίες συμπλέκονται με τη βαριά κληρονομιά εκείνων των εκτοπισμένων φωνών; Είναι η ανέμελη καλοκαιρινή συνύπαρξη με το σκληρό παρελθόν κάθαρση και συμπλήρωμα της ιστορίας; Η ανθρωπολόγος Margaret Kenna, που έχει διεξαγάγει έρευνες πεδίου στην Ανάφη από τη δεκαετία του 60 σημειώνει στον κατάλογο του «Φαινομένου 2» το 2017: «η πληθυντική μορφή της λέξης 'ιστορία' μας φωτίζει τις πολλές διαφορετικές όψεις και ερμηνείες των περασμένων γεγονότων και της σημασίας τους [...] Στην καθημερινή γλώσσα, χρησιμοποιούμε τη λέξη 'ιστορίες' [ανοίξαμε ιστορίες] για να δηλώσουμε αντιπαραθέσεις και συγκρούσεις, με άλλα λόγια συμβάντα για τα οποία μπορούν να ειπωθούν διαφορετικές αφηγήσεις ανάλογα με τη θέση που παίρνουν όσοι εμπλέκονται». Το «Φαινόμενον» λαμβάνει υπόψη του τη συμπλοκή των φωνών, τη συμπλοκή των ιστοριών. Τις λίγες ημέρες που κρατά το πρόγραμμά του, διερευνά την αρχαιολογική, ιστορική και ανθρωπολογική διαστρωμάτωση του νησιού και απευθύνεται κυρίως στους κατοίκους παρά στους θερινούς επισκέπτες του νησιού.

Τον προσανατολισμό όμως χρησιμοποιούμε και για να δηλώσουμε την καλλιτεχνική ή αισθητική κατεύθυνση μιας έκθεσης ή διοργάνωσης. Στην εισαγωγική συζήτηση του πρώτου καταλόγου του «Φαινομένου», το 2015, οι Ιορδάνης Κερενίδης και Piergiorgio Pepe, συλλέκτες και συνεπιμελητές του προγράμματος, μιλώντας με την φιλόσοφο Théodora Domenech, λένε πως η «έκθεση υπάρχει στην αλληλεπίδραση μεταξύ φωτός και γλώσσας». Παρόλο που υπάρχουν πολλοί μεταφορικοί ή υπερβατολογικοί τρόποι για να διαβάσουμε αυτή την απόφαση, ίσως η πιο

γοητευτική ανάγνωσή της να είναι η κυριολεκτική: στον σκληρό ήλιο που κατακαίει το καλοκαίρι το άγονο νησί, το «Φαινόμενο» είναι ένα δεκαπενθήμερο έργων, συζητήσεων, προβολών, παραστάσεων που έχουν ως κέντρο τους τη γλώσσα. Βιβλία, κείμενα, το κείμενο ως ζωγραφική, η επιτέλεση της γλώσσας ως επιτέλεση του σώματος, το κέντρο του «Φαινόμενο» είναι ο λόγος. Από το βασισμένο στο σχολικό αλφαβητάρι έργο της Νίνας Παπακωνσταντίνου το 2015 στους τοίχους του σχολείου της Ανάφης και το έργο της γλωσσολόγου Angela Detanico και του τυπογράφου Rafael Lain την ίδια χρονιά έως την διάλεξη «Dying on Stage» του Χριστόδουλου Παναγιώτου, τη χορογραφία «Alphabet arranged by Date» της Λενιώς Κακλέα και το κείμενο της Dora García στους τοίχους της χώρας, το «Φαινόμενο» μοιάζει να διερευνά συστήματα γνώσης σε συνθήκες καλοκαιρινής σχολής. Ανάμεσα στις άλλες συμμετοχές της φετινής τρίτης διοργάνωσης που θα γίνει από την 1^η έως την 14^η Ιουλίου, ιδιαίτερα αναμενόμενη είναι η παρουσία τ@ σπουδαί@ αμερικαν@ ποιητ@ Eileen Myles.

Τέλος, προσανατολισμός σημαίνει πάντα προσανατολισμός προς κάποιον άλλον και η Sara Ahmed στο κλασικό δοκίμιο «Orientations: Towards a Queer Phenomenology» επιχειρεί να διερευνήσει τη δυνατότητα μιας φαινομενολογίας που προσανατολίζεται πέρα από τον ευθύγραμμο ορίζοντα της ετεροκανονικότητας. Μιλώντας για τον προσανατολισμό και την κατασκευή του ετεροκανονικού υποκειμένου η Ahmed επισημαίνει πως το οικείο αναδύεται μέσα από το οικογενειακό. Ο «Χούσσερλ», συνεχίζει η Άχμεντ, «υπονοεί πως το οικογενειακό καθιστά τα πράγματα το υπέδαφος της δράσης: είναι εκεί, αλλά είναι εκεί με έναν τρόπο που δεν τα βλέπουμε»². Από την άποψη αυτή, το γεγονός πως ο Ιορδάνης Κερενίδης και ο Piergiorgio Pepe, οι δύο συλλέκτες που με έδρα το Παρίσι, επιμελούνται και υποστηρίζουν το «Φαινόμενο», είναι συνδεδεμένοι ως οικογένεια με όρους τρυφερής καθημερινότητας δεν αποτελεί μια περιφερειακή συνθήκη στη συλλογή και το εγχείρημα της Ανάφης αλλά κατά κάποιον τρόπο το κέντρο της: η τρυφερότητα θα μπορούσε να πει κανείς είναι εκείνη που διασπά την ενόρμηση του θανάτου που κρύβεται πίσω από κάθε συλλογή, την καθιστά πράξη κατάφασης και ορίζει ως τέτοια έναν καινούργιο προσανατολισμό στα μαύρα νερά του καλοκαιριού.

[Το παρόν αποτελεί έκδοχή κειμένου για τον υπό έκδοση κατάλογο της έκθεσης]

* Ο **Θεόφιλος Τραμπούλης** είναι συγγραφέας και επιμελητής

1. Edmund Husserl, *Ideas Pertaining to a Pure Phenomenology and to a Phenomenological Philosophy, Second Book*, trans. Richard Rojcewicz and Andri Schuwer (Dordrecht: Kluwer Academic, 1989), 165 στο

2. Sara Ahmed, *Orientations: Towards a Queer Phenomenology*, in *GLQ: A Journal of Lesbian and Gay Studies*, Volume 12, Number 4, 2006, pp. 543-574